

TIENOO - yksityisteiden neuvontahanke

Tupailta 2.11.2021, Kaustinen



- Nimi: Timo Syrjälä
- Koulutus:
 - Metsätalousinsinööri(AMK) (2004)
 - Tieisännöitsijä-koulutus, Suomen Tieyhdistys ry. (2020)
- Työ:
 - Yrittäjä v. 2013, METSÄn tähden Tiimi Oy
- Kotipaikka: Lestijärvi
- Perhe: Vaimo, 2 lasta
- Harrastukset: Lenkkeily, suunnistus, musiikki
- Saavutukset: 5 x maraton

TUPAILLAN OHJELMA

1. Lyhyt kertaus kevään tupailloista
2. Tiekunnan vuosikello kunnossapidon näkökulmasta
 - Mitä tehdään ja milloin tehdään?
 - Kunnossapidon neljä vuodenaikaa
3. Tienpitovelvollisuuden jakaminen osakkaiden kesken
 - Syventyminen tieyksikkölaskelmaan ja sen perusteisiin
 - Käytännön esimerkkejä
4. Minut valittiin hoitokuntaan, mitä nyt?
 - Vinkkejä hoitokuntatyöhön
5. Keskustelua

KEVÄÄN TUPAILTA - NOSTOT

TIEKUNNAN KOKOUS

- Vuosittain tai väh. joka 4. vuosi
- Huolehdi näistä:
 - **Henkilökohtainen kutsu**
 - Viimeistään 14 vrk ennen kokousta postin kannettavaksi → dokumentoi vaikka kuvalla mahdollisia oikaisuvaatimuksia varten
 - Kutsun mukana liitteet tai ilmoitus missä nähtävillä
 - Asialista, maksuunpanoluettelo, yksikkölaskelma, tilityksentarkastajien lausunto, talousarvio
 - Kokouksessa:
 - Enemmistöpäätökset, äänestetään yksiköillä → HUOM! Äänileikkuri max 30 %:a paikalla olevista äänistä
 - Päätöspöytäkirja
 - Toimielimen valinta ja henkilövalinnat

KEVÄÄN TUPAILTA - NOSTOT

YKSITYISTIEN PERUSPARANNUS

– Rahoitusvaihtoehdot:

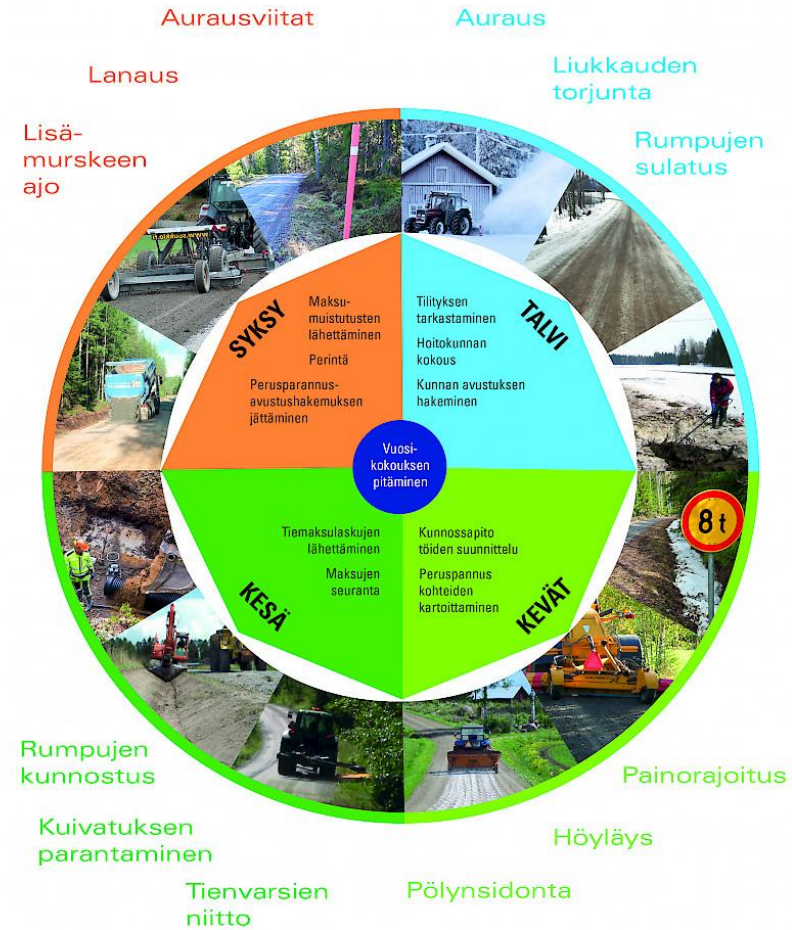
- KEMERA-tuki 50 %:a → Tuki maanomistajalle
 - Pääasiassa metsätiet → Metsäliikenteen osuus yksiköistä väh. 30 %:a
- ELY –avustus 50 – 75 %:a → Avustus tiekunnalle
 - Mahdollinen kunnan avustus
- Oma rahoitus
 - Yksikkömaksut
 - Laina

TIEKUNNAN VUOSIKELLO

KUNNOSSAPIDON NÄKÖKULMASTA

- Kunnossapito on tien hoitoa ja kunnostusta
- Kunnossapidon laiminlyönti on kuin velanottoa → Takaisinmaksun aika tulee
- Neljä vuodenaikaa
- *”Tie on pidettävä tieosakkaiden liikennetarpeen edellyttämässä kunnossa... Kunnossapidossa on otettava huomioon myös liikenneturvallisuus.”(YksTL 24§)*

Kuva: Suomen tieyhdistys r.y



KEVÄT

- Sorakulutuskerroksen tasaus
 - TASAUS/LANAUS -tavoite
 - Nopeuttaa tienpinnan kuivumista pintakelirikon aikana
 - Tasoittaa ajoradan ja poistaa pienet kuopat
 - Sekoittaa pölynsidontamateriaali tien kulutuskerrokseen
 - TASAUS/LANAUS –ajoitus
 - Tien pinnan ollessa kostea, ei kuitenkaan kovien sateiden aikana
 - Leikkaussyvyys riippuu lanan ja vetolaitteen ominaisuuksista
 - Lana EI SAA työntää soraa palteiksi tien reunaan

Kuva: Soukkio.fi



KEVÄT

- Sorakulutuskerroksen höyläys
 - HÖYLÄYS -tavoite
 - Palauttaa oikea sivukaltevuus(3 – 5%)
 - Reunapalteen poisto
 - Palauttaa ajoradan reunaan siirtynyt kulutuskerrosmateriaali takaisin ajoradalle
 - HÖYLÄYS –ajoitus
 - Höyläys on syytä tehdä joka 2. vuosi vilkkaasti liikennöidyllä tiellä
 - Sivuojien kunnostamisen yhteydessä
 - Keväällä roudan sulamisen edistyttyä riittävän syväälle
 - Tiekarhu tai raskas tielana
 - Vaatii riittävän paksuuden kulutuskerrokselta



Kuvan lähde:

https://www.tieyhdistys.fi/site/assets/files/1746/soratiepaiva_16_5_2019-_tiehoylan_rooli_teiden_kunnossapidossa_ppt.pdf

KEVÄT

- Pölynsidonta

- TAVOITE

- Vähentää hienoaineksen poistumista kulutuskerroksesta
 - Vähentää kunnossapitotöiden määrää
 - Parantaa ajomukavuutta
 - Vähentää asutukselle ja ympäristölle aiheutuvia haittoja

- AJOITUS

- Keväällä, kun tie on vielä kostea
 - CaCl_2 -hiutaleina tai liuossuolauksena
 - Hiutaleina suursäikeissä(1 tn)/ 25 kg:n säikeissä
 - Levitettävissä pienellä lannoitteenlevittimellä
 - Käyttömäärä: 0,5 – 1,0 tn/km



KEVÄT

- Muita keväällä tehtäviä töitä
 - Sohjo-ojan teko
 - Rumpujen sulatus
 - Kelirikkokorjaukset
 - Painorajoituskytät
 - Maakivien poistamiset
 - Mahdollisten tulvavaurioiden korjaukset

KESÄ

- Vesakonraivaus

- TAVOITE

- Poistaa vesakko näkemäalueilta
 - Kaarteet, liittymät ja muut tien näkemäalueet
- Poistaa vesakko sivuojista
 - Heikentää veden virtausta
- Poistaa vesakko kohdista, joissa aiheuttaa lumen kinostumista

- AJOITUS

- Keskikesällä
- Toteutetaan traktoriin kiinnitettävällä hydraulisella vesakkoleikkurilla/ketjumurskaimella
- Toteutus keskim. 1 – 3 vuoden välein



KESÄ

- Ojien ja rumpujen tarkastukset
 - Veden pitää päästä vapaasti virtaamaan tieltä pois
 - Riittävä sivukaltevuus
 - Ei reunapalteita
 - Sivuojien ja laskuojien on oltava kunnossa
 - Tie- ja liittymärumpujen oltava kooltaan riittäviä, ehjiä ja puhtaita
- Ojien hoito ja kunnostus
 - TAVOITE
 - Pitää tie kuivana
 - Poistaa ojista tukkeumat
 - Parantaa sivuojien pituuskaltevuutta
 - Varmistaa laskuojien kunto
 - TOTEUTUS
 - Toteutus kaivinkoneen luiskakauhalla
 - Kaivettavat massat pois tai ojan taakse → Lupa, jos tiealueen ulkopuolelle
 - Laskuojissa tiekunnalla ei toimivaltaa tiealueen ulkopuolella (neuvoteltava mo:n kanssa)
 - **KAAPELINÄYTTÖ!!!**



KESÄ

- Rumpujen kunnostus

- TAVOITE

- Pitää rummut tien kuivatustarpeen mukaisessa kunnossa
- Korjata tai uusia rikkoutuneet tai huonosti toimivat rummut
- Lisätä tarvittaessa rumpuja

- Rumpujen kunnostus

- TOTEUTUS

- Hankinnassa kannattaa tehdä yhteistyötä tiekuntien kesken jos mahdollista
- Toistuvasti liettyvät/jäätyvät rummut vaihtoon
- HUOM! Liittymärummut ovat liittyjän vastuulla
- Toteutus kesällä kuivimpaan aikaan
- Varmistuttava rummun riittävästä koosta
- Rumpumateriaalit:
 - Muovi(SN8)
 - Teräs
 - Betoni

KESÄ

- Muita kesällä tehtäviä kunnostustöitä
 - Päällysteen korjaukset
 - Liittymien kunnossapito
 - Näkemäalueiden hoito
 - Liikennemerkkien hoito ja asennukset
 - Kaiteiden asennukset
 - Tien puhtaanapito (vastuu tienpitäjällä)

SYKSY

- SORASTUS

- TOTEUTUS

- Koko tien pituudelta tien ollessa kostea
- Ennen sorastusta tie olisi hyvä muotoilla oikeaan muotoon → sivukaltevuudet
- Jos tehdään jollekin tieosalle, merkataan paaluin
- Loppulanaus/-tasaus

- SORASTUS

- MATERIAALI

- Kallio-, sora- tai moreenimurske
- Raekokoon vaikuttaa tien käyttötarkoitus
 - Normaalisti 0...16mm (asutut tiet)
 - Myös 0...32mm(metsätiet)
- Riittävä hienoainespitoisuus (n. 10%)
 - Lopputulos tiivis ja pölyämätön kulutuskerros
 - JOS liian vähän → pölyämistä ja ”nimismiehen kiharaa”
 - JOS liikaa → liettymistä ja pintakelirikkoa
- Kannattaa selvittää materiaalikäytön referenssikohteet!

SYKSY

- AURAUSVIITAT
 - Aorausviittojen tarkoituksena osoittaa tien turvallisesti aurattava leveys
 - Asennetaan ennen maan jäätymistä
 - Materiaalina käytetään paljon muovisia, heijastimella varustettuja viittoja → voidaan uusiokäyttää, myös risusavotan karsitut rungot käyvät
 - Vastuu tienpitäjällä(Tiekunta)
 - Asennus tiekunta/auraaja/ulkopuolinen palvelun tarjoaja
 - Rautakanki, järki ja hyvä työporukka!

TALVI

- LUMENPOISTO

- TAVOITE

- Varmistaa liikennöitävyys
- Parantaa liikenneturvallisuutta
- Estää lumipolanteen liiallinen paksuuntuminen

- TOTEUTUS

- Kilpailuttaminen
- Tieosakkaiden määrittelemä laatuvaatimus
→ Ei lakisääteisiä vaatimuksia
- Pääsääntöisesti lumisateiden jälkeen
- Ensimmäisellä auras Kerralla varovaisuutta

- KALUSTO

- Yleisimmin traktori + vinoetuaura/Alueaura
- Alusterä myös traktoreissa
- Linkous soveltuu hyvin mutkaisille ja kapeille teille

- MUUTA

- Aurasvallien madaltaminen
- Sohjo-ojat
- Lumiaidat ja kinostimet
- Lumen poiskuljetus

TALVI

- TALVIHÖYLÄYS

- TAVOITE

- Ohentaa tai poistaa polannetta
- Parantaa ajomukavuutta ja liikenneturvallisuutta
- Vähentää kevään/lauhan talven sohjoa
- Vähentää kevään pintakelirikosta aiheutuvia haittoja

- TOTEUTUS

- Määräytyy tien urien syvyyden tai tien muun epätasaisuuden perusteella
- Kannattaa ennakoida jos tiedossa pitkä pakkasjakso

- KALUSTO

- Tiekarhu
- Traktorin/kuorma-auton alusterä

TALVI

- LIUKKAUDENTORJUNTA

- TAVOITE

- Varmistaa tien liikennöitävyys
- Parantaa liikenneturvallisuutta
- Vähentää osakkaiden vastuuta mahdollisissa vahinkotapauksissa

- TOTEUTUS

- Sääolosuhteiden seuranta ja kelien ennakointi
- Laatusotavoitteet päätetään tiekunnassa
- Linjahiekoitus koko tielle
- Pistehiekoitus mäkiin, mutkiin ja liittyymiin

- MATERIAALI

- Luonnon hiekka
- Lajiteltu murske/sepeli

TYÖTURVALLISUUS

- HUOMIOITAVA KAIKISSA KUNNOSSAPIDON TÖISSÄ
 - Liikenteen varoittaminen liikennemerkkein
 - Työkoneissa asianmukaiset huomio- ja varoituslaitteet
 - Luvat ja vakuutukset, urakkasopimukset ja sopimusehdot
 - Henkilökohtaiset turvavarusteet, Tieturva 1 –kortti(Ei pakollinen yksityisteillä)
 - **KAAPELINÄYTÖT!!**

YKSIKÖINTI

- YKSIKÖINTI = Arvioidaan osakkaiden tiestä saama hyöty
 - Tienpitovelvollisuus jaetaan ja tieyksiköt lasketaan tieosakkaiden kesken sen hyödyn mukaan, minkä tien kullekin katsotaan tuottavan. (YksTL 35§)
 - Mitä yksityiskohtaisemman yksiköinnistä tekee, sen useammin sitä joudutaan muuttamaan
 - Kustannukset jaetaan tieosakkaiden kesken tieyksikköjen perusteella.
 - Maanmittauslaitoksen julkaisuja nro 117(Yksityistien tieyksiköinti -opas 2019)
 - TIEYKSIKÖT vahvistetaan TIEYKSIKKÖLASKELMASSA
 - Hyötyä arvioitaessa otettava huomioon tieosakkaan tiedossa oleva tien käytön **määrä ja laatu** koko yksityistien pituudelta NYT ja TULEVAISUUDESSA sekä tieosakkaan mahdollisesta elinkeinon harjoittamisesta johtuva tien käyttö.

ERITYISTAPAUKSIA

- Tien eri osilla voi olla eri yksiköinti (YksTL 35§)
 - Jos tienpito jollakin tieosalla ei tuota hyötyä kaikille osakkaille (Sillat, lossit, kevyen liikenteen väylät tms.) tai
 - Jos tienpito päätetty pitää korkeammalla tai matalammalla tasolla kuin muuten

PAINOLUKUJA

- ULA = Asuinkiinteistön ulkoinen liikenne
- ULL = Lomakiinteistön ulkoinen liikenne
- ULM = Maatalouden talouskeskuksen asumisesta aiheutuva liikenne
- ULMa = Maidonkuljetus
- ULV = Viljelmän ulkoinen liikenne
- SLV = Viljelmän sisäinen liikenne
- MeL = Metsäliikenne
- EL = Elinkeinojen harjoittajat ja muut erityiskäyttäjät (Erityisliikenne)

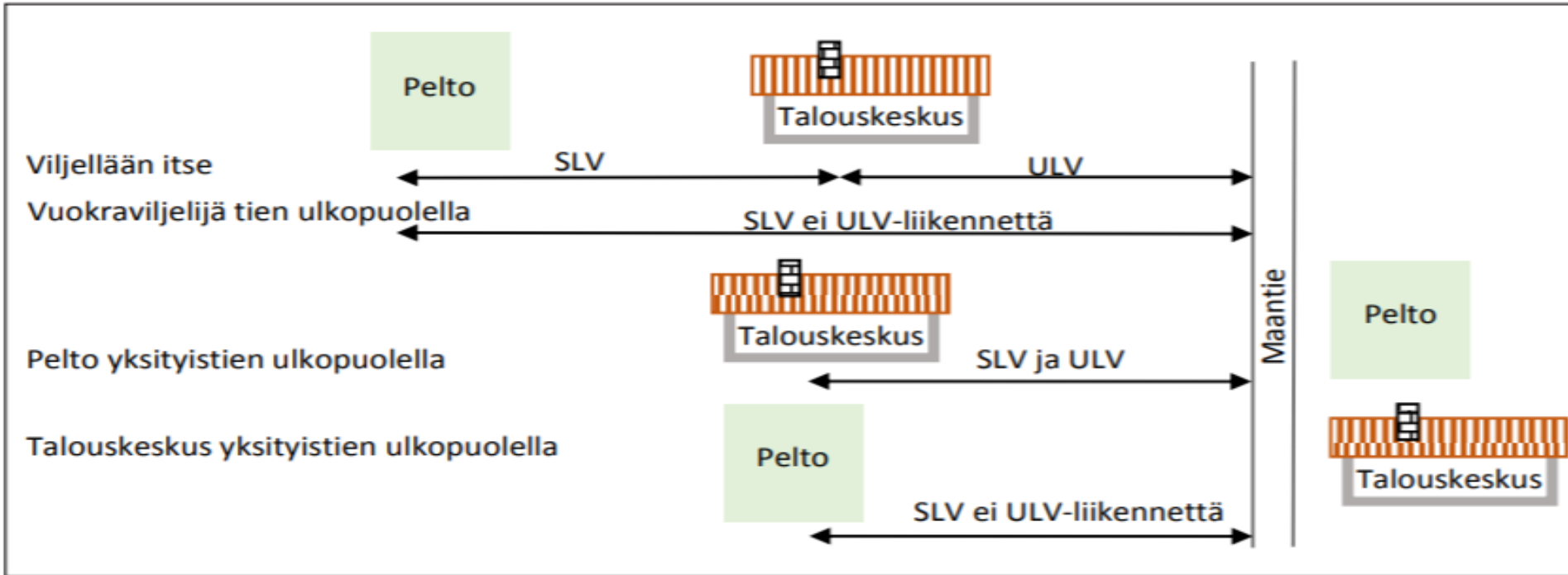
PAINOLUKUJA: ULM, ULV, SLV maatila

- ULA = ULM → Asuminen maatilalla 1100 tonnia/vuosi
- ULV = Viljelmän ulkoinen liikenne
 - Maataloudesta johtuva ja peltopinta-alasta riippuva liikenne ulkoisen kohteen ja talouskeskuksen (tai välivarasto peruna- ja sokerijuurikastiloilla) välillä
 - Tarvikkeiden, lannoitteiden ja siementen tuontimatkat sekä sadonkuljetukset
 - Viljelykiertoissa on mukana EU –säännösten mukaiset kesannointialat
 - Painoluvut on laskettu viljelykiertoja käyttäen

PAINOLUKUJA: Maatila

- SLV = Viljelmän sisäinen liikenne
 - Viljelmän normaalit viljelytyömatkat talouskeskuksesta pellolle
 - Lasketaan peltolohkoittain
 - Lannoitteiden, siementen ja tuotteiden vienti pellolta tilan varastoon
 - Karjatiloilta on laskettu myös lietelannan ja oljen kuljetusmatkat

Viljelmän liikenne



Kuva 1: Kulkumatka SLV ja ULV liikenteessä

PAINOLUKUJA, Maatila

- Viljelmän ulkoinen liikenne, ULV
 - Nautakarjatila; 25 tonnia/vuosi/hehtaari (peltoala), sisältää maatalouslomittajan ajot, eläinlääkärin ajot, huoltoajot ym.
 - Viljatila; 25 t/v/ha
 - Sokerijuurikas- ja perunatilat; 75 t/v/ha
 - Painoluvun korjaustekijöitä:
 - Luomutila -5 ... -10 %

PAINOLUKUJA, Maatila

- Viljelmän sisäinen liikenne, SLV
 - Nautakarjatila; 95 t/v/ha
 - Viljatila; 50 t/v/ha
 - Sokerijuurikas- ja perunatilat; 100 t/v/ha
 - Hoidettu viljelemätön pelto; 15 t/v/ha
 - Lannankuljetus erillisenä; 25 t/kuorma tai 25 t/ha
 - Painoluvun korjaustekijöitä:
 - Peltolohkon pinta-ala yli 5 ha; -10 ... -30 %
 - Luomutila -5 ... -10 %

PAINOLUKUJA, Maatilan EL

- Erityisliikenne maatilalla
 - Teurasajot(lihakarjatilat, broilerikasvattamot)
 - Rehukuljetukset(siipikarja- ja sikatilat)
 - Kuivikkeen(turpeen yms.)kuljetukset
 - Tuotantorakennusten lämmitykseen liittyvät ajot
 - Asiakasliikenne suoramyynti-, maatilamatkailu-, mansikanviljelytiloille

Maatilan vuokrapellot

- Yksiköitävän tienvarren kiinteistöjen pelloista **yksiköt kiinteistön omistajille**
- Tien ulkopuolisista pelloista yksiköt yksiköitävän tien osakkaalle
- Ulkopuolisista vuokrapelloista tiemaksut voidaan periä **vaihtoehtoisesti käyttömaksuina**. Vähentää yksikkölaskelman päivitystarvetta.

Painolukuja, Maitoauto

- Maidonkuljetus ULMa = Ulkoinen Liikenne Maidonkuljetus
Luovutuskertojen(kuukaudessa) määrästä ja auton painosta(ohjeellinen) riippuen:

Maidonkuljetus	Luovutuskertoja kuukaudessa	
	30	15
Tankkiauto (24 tonnia)	17280 t	8640 t
Tankkiauto (20 tonnia)	14400 t	7200 t
Tankkiauto (16 tonnia)	11520 t	5760 t
Tankkiauto (12 tonnia)	8640 t	4320 t

Käytetään kohtuullisuusharkintaa ja maksimikustannusharkintaa(= yksittäisen tuottajan osalle tuleva tkm-määrä ei suurempi kuin jos maito haetaan vain hänen tilaltaan). Matkana lyhin matka.

Painolukuja, Metsätalous

- **Painoluku lasketaan metsälohkoittain**

- Painoluku valitaan maantieteellisen sijainnin mukaan(taulukko löytyy MML:n oppaasta) → K-P:lla 10 tn/ha
- Painoluku kattaa hakkuiden, puutavaran kuljetuksen ja metsänhoitotöiden liikenteen. Myös kannot ja hakkuutähteiden keruu sisältyy.
- Matka lasketaan metsälohkon painopisteeseen
- Polttopuiden myynnistä voidaan laskea erikoisliikennettä(pelkkä ajoneuvon paino)

- **SUOJELUALUEIDEN HUOMIOIMINEN**

- Luonnonsuojelualueet, joille ohjataan liikennettä → kyllä EL
- Luonnonsuojelualueet, joille EI ohjata → $EL\ 1 * 2\ tkm * matka$
- Yksityiset suojelualueet → EI
- Ympäristötukialueet → EI
 - Jos puuta kuitenkin kuljetetaan, määrätään käyttömaksu(Tiekunnan kokouksen päättämä €/tkm)

Painolukuja: ULL lomakiinteistö

- ULL = Ulkoinen Liikenne Lomakiinteistö
 1. Kesäkäyttö; 200 – 350 – 500 tonnia/vuosi
 - Alaraja 1 – 3 vko, yläraja 4-5 vko kesällä + useita vkl syksyllä ja keväällä
 2. Ympärivuotinen käyttö; 600 – 900 tonnia/vuosi
 - Alaraja 4 – 5 vko kesällä, lähes joka vkl muulloin
 - Yläraja ns. kakkosasunto
 3. Ei tiedetä/Ei selvitetty; 350 tonnia/vuosi
 4. Rakentamaton lomakiinteistötontti; 30 tonnia/vuosi
 - *Painoluvun korjaustekijöitä:*
 - Ei lainkaan liikennöidä henkilöautolla – 30 ... - 60 %
 - Liikennöidään useammalla kuin 2 henkilöautolla
 - Kolme henkilöautoa + 20 %:a

Jokamiehenoikeudet

- Ratsastaminen luetaan jokamiehenoikeudeksi
- Jokamiehenoikeuksiin sisältyy vaatimus niiden haitattomuudesta
 - Oikeutta ei saisi käyttää haitta tai häiriötä tuottavalla tavalla
- Ratsastaminen yksityisteillä ja metsäteillä on **sallittua silloin**, kun se **ei selvästi lisää tienpidon käyttökustannuksia** (*Suomen ympäristö 30/2012. Jokamiehen oikeudet ja toimiminen toisen alueella.*)
- **GEOKÄTKÖ YKSITYISTIELLÄ?**
 - *Kenelle lasku tien lisääntyvästä käytöstä? Ongelmat isojen kaupunkien liepeillä...*

Tieosakkaan tehtävät

- **Osakkaan velvollisuus:**

- Ilmoittaa tienkäytössään tapahtuneista... tai tapahtuvista muutoksista ja... osakaskiinteistöjen ja määräalojen kaupasta, tiekunnan toimielimelle tai muille tieosakkaille. (YksTL 35 §)
- Ilmoittaa muuttuva osoite, kuolinpesän asianhoitaja

- **Osakkaan oikeutena:**

- Vaatia tieyksikkölaskelmaan... muutokset, jos yksikköjakoon vaikuttava seikat ovat olennaisesti muuttuneet(YksTL 36§)
- Vaatia yksikköjako toimitettavaksi kokonaan uudelleen, jos se ollut voimassa muuttumattomana vähintään 5 vuotta

Tulin valituksi hoitokuntaan

MITÄ NYT?

Vastuullinen tehtävä, mutta ei ylitsekäymätön

- Oman omaisuuden hoitaminen ja huolehtiminen
- Oman arkiliikkumisen varmistaminen ja siihen vaikuttaminen
- Vastaavaa maallikkohallintoa esim. asunto-osakeyhtiöt
- Huolehtii tiekunnan toiminnasta ja juoksevien asioiden hoitamisesta. Ei tee itse, mutta hoitaa ja valvoo esim.
 - Kunnossapitotöitä
 - Parannustoimia
 - Taloushallintoa
- Tieisännöitsijä, kirjanpitäjä, koneurakoitsijat ym. apuna

Hoitokunnan tehtävät (YksTL 56§)

Tiekunnan teiden tienpidosta ja tiekunnan hallinnosta sekä niiden asianmukaisesta järjestämisestä tiekunnan antamien ohjeiden mukaisesti huolehtii toimitsijamies tai hoitokunta.

Varainhoito ja sen valvonta tärkeä osa tehtävää.

Ulkopuolisille **vastuussa on tiekunta, EI HOITOKUNTA!**

Toimielimen vastuu (YksTL 55§)

- *”Toimitsijamiehen ja hoitokunnan tulee huolellisesti hoitaa tiekunnan asioita.*
- *Jos jäsenet ovat tahallaan tai huolimattomuuttaan aiheuttaneet tiekunnalle vahinkoa tehtävänsä suorittaessaan, he ovat velvollisia korvaamaan sen,*
- *jollei toimenpidettä, josta vahinko on aiheutunut, ole tilitystä tarkastaessa tai muutoin hyväksytty.”*
- Tiepidossa, hallinnossa, taloudessa ja muissa yksityistielain mainitsemisissä asioissa ns. ”huolellisen henkilön vastuu”
- **VASTUUTA TURHA YLIKOROSTAA → HUOLELLISESTI TOIMIEN HENKILÖKOHTAINEN VASTUU ON HYVIN EPÄTODENNÄKÖINEN**

Pois hoitokunnasta?

- Lähtökohtana toimikauden loppuun asti toimiminen.
- Laissa ei säädetä eroamisesta, mutta 55§:n mukaan:
 - *”Tiekunnan kokous voi vapauttaa toimitsijamiehen, hoitokunnan jäsenen tehtävästään ennen toimikauden päättymistä.”*
- Tiekunnan(ylimääräinen) kokous voi myös valita uuden hoitokunnan tai mahdollisuus toimia varajäsenen avulla.
- **Kaikkien etu hyväksyä eronpyyntö esimerkiksi pois muuttamisen johdosta.**

Tukea ja neuvoa saatavilla

- Tukea ja hyviä neuvoja saatavilla mm. Suomen tieyhdistykseltä
 - Opaskirjat
 - Tapahtumia
 - Jäsenten neuvontapuhelin
 - **Kaikille avoin neuvonta 0200 345 20 (0,92 €/min + pvm)**
- TIKO- tieisännöitsijä hyvä avustaja aktiiviselle hoitokunnalle!
 - Tieisännöitsijä ”työrukkanen”, mutta tieosakkaille valta ja vastuu
 - Pyytäkää tarjous tiekunnan hallintopalveluista!
- **Tieyhdistyksen jäsenmaksu tiekunnille 75 € vuodessa.**

KIITOKSIA!

Lisätietoja:

Erkki Laide oto. projektipäällikkö, puh. 044 561 2154

erkki.laide@kaustisenseutukunta.fi

Timo Syrjälä tieisännöitsijä ja asiantuntija, puh. 041 433 2217

timo.syrjala@metsantahden.fi

Tiekuntien asioissa palvelee myös valtakunnallinen Suomen tieyhdistyksen neuvontapuhelin p. 0200 34520 (0,92 € / min + pvm) arkisin klo 9-18.